


雪まろげ & Over Drive

発行所：三越伊勢丹グループ労働組合
新潟三越伊勢丹支部
編集・発行：広報担当
編集責任者：星田 竜介
三越伊勢丹グループ労働組合
ホームページ：http://www.imgu.or.jp



●大切な企業情報です。一人ひとりが責任をもって保管しましょう。












2023年度 10月

新潟三越伊勢丹入社式
ご入社おめでとうございます



10月1日（日）に、新潟三越伊勢丹入社式が行われました。
10月1日付けでメイト社員として1名が入社され、フェロー社員からメイト社員へ5名が転換されました。
入社式では、牧野社長より入社辞令を受け取り、激励のご挨拶をいただきました。
あらためてご入社された皆さん、おめでとうございます。労働組合では、皆さんのお仕事とプライベート双方の充実に向けてバックアップをさせていただきます。
ともに力を合わせて頑張ってください！



 営業統括部長 長谷川 順哉 さん	 取締役執行役員 総務・経営企画部長 高橋 芳明 さん	 外商部 長岡ショップ (メイト社員) 林 美穂子 さん	 販売部 第二販売担当1階 シヤネル (メイト社員) 江村 香菜 さん	 外商部 上越ショップ (メイト社員) 丸山 佳恋 さん	 三越伊勢丹グループ労働組合 新潟三越伊勢丹支部 書記長 涌井 高志 さん
 外商部 上越ショップ (メイト社員) 野口 ゆきえ さん	 販売部 第二販売担当1階 MAC (メイト社員) 田中 蛍 さん	 代表取締役 社長執行役員 牧野 伸喜 さん	 三越伊勢丹グループ労働組合 新潟三越伊勢丹支部 執行委員長 星田 竜介 さん	 販売部 第二販売担当1階 RMK (メイト社員) 風間 桃花 さん	

10月1日付 新入社員のみなさんをご紹介します



～宜しくお願いいたします～

①氏名 ②所属 ③好きな有名人 ④好きな言葉 ⑤趣味・休日の過ごし方 ⑥今後の抱負・自己PR



①林 美穂子 (はやし みほこ) さん

②外商部 長岡ショップ

③フィービー・ファイロ

④「なるようになる」

考えすぎる時に力を抜いて前向きになれる言

葉のため

⑤散歩・サウナ・温泉

⑥私は5年間、宝飾販売に携わってまいりました。この度、地元・長岡のセールスとして働くことになりました。お世話になった方々と共に働く事になり、未だに不思議な感覚ですが、大変心強く感じています。

コロナ禍がようやく明け、人の動きが戻ったことを、夏のクリアランスセール中に前職で新宿伊勢丹のPOP UP Store ザ・ステージの応援へ行き、体感しました。お客様は購買意欲が高く、絶えず接客が続き、とても活気に満ち溢れていました。

インバウンドはとても勢いがありますが、新潟はその需要がない分、時間をかけて接客をし、お客様との信頼関係を築くことが出来る恵まれた環境だと思えます。

デジタル化など新しい時代の流れを活用しつつ、現場のリアルな感覚も大切にしてお客様やスタッフと信頼関係を築き、会社に貢献できるよう努めてまいります。宜しくお願い致します。



①丸山 佳恋 (まるやま かれん) さん

②外商部 上越ショップ

入社以降食品を担当しておりましたが今年の9月よりリビングを担当しております。

③松下洸平さんが好きです。出演されているドラマがスタートしたので毎週楽しみです。

④ありがとうございます。言う側も言われた側も温かく優しい気持ちになれるからです。

⑤お休みの前日は夜更かししてドラマやNetflixを観たり、休日は友人とご飯や遊びに行く事が楽しみです。これからの季節は紅葉を見に行くのが楽しみです。

⑥この度、一緒に働く皆様のご指導やご協力のおかげでメイト社員に転換でき嬉しく思うと同時に沢山支えていただき改めて恵まれた環境を作っていただいた事に感謝しております。この感謝の気持ちを忘れない事と私らしい親しみやすい雰囲気大切にしてお客様に寄り添ったスタイリストになりたいです。

またお客様の声を一番近くで聞いているスタイリストとのコミュニケーションやチーム力を大切にすることも相手と話しやすく聞きやすい雰囲気を心掛けます。上越ショップがより沢山の方から愛され続けるようにショップ作りを行ってまいります。

まだまだ未熟な点も多いのですがしっかりと責任をもって務め、成長していけるよう頑張ります。これからもよろしくお願い致します。



①野口 ゆきえ (のぐち ゆきえ) さん

②外商部 上越ショップ

③中井貴一さんです。サラメシのナレーションにいつも癒されています。

④(いそいそとする)です。誰かの為であったり、自分の為であったり、(いそいそと)してたいです。

⑤休日は、ほぼ息子の野球観戦と家事に追われています。今年は気温も試合内容も暑い夏でした！海釣りも好きで、天気の良い日には一日中海で過ごすこともあります。私のおすすめスポットは、黒井突堤です。

⑥常に真摯な姿勢で、様々なことを学び、支えられるばかりではなく、自ら進んで行動ができるように、精一杯努めてまいります。

そして、地域のお客様にお喜びいただけるお店を本館の皆様のお力をお借りしながら、上越ショップのメン

バーと共に作り上げていきたいと思っております。

まだまだ至らない点もありますが、ご指導ご鞭撻のほどよろしくお願い致します。



①江村 香菜 (えむら かな) さん

②販売部 第二販売担当1階 シャネル

③人ではないのですが、クレヨンしんちゃんが好きなので好きな有名人は野原しんのすけ君です！もし伊勢丹にポップアップストアが出たら毎日通ってしまうかもしれません。

④日々楽しいことだけではなく辛いことやネガティブになってしまう時もあると思いますが、ネガティブに考えすぎてしまうと物事が上手くいかなくなってしまうと思っているので「人生楽しく」と思いながら過ごすようにしています。

⑤特別な趣味はないのですが、車の運転が好きなので休みの日はドライブをすることが多いです。北海道から沖縄までずっと運転できるような気がしています。

⑥私は人と接する事が好きなので毎日学びながら楽しく仕事をさせていただいています。今後は楽しみながら働くのはもちろんですが、知識面、技術面をより向上させお客様に寄り添った接客を心がけ、満足度を高め必要とされる存在になりたいと思います。



①風間 桃花 (かざま ももか) さん

②販売部 第二販売担当1階 RMK

③秋元梢ちゃん

⑤主にジムに行ったり、サウナに行ったりして過しています。化粧品や服が好きなので万代に買物もよく来ます。

⑥メイト社員に転換し今後は、企業理念にもあるように『ひとの力』の魅力を発揮できるスタイリストでありたいと思います。

入社以来、所属ブランドのRMKにて顧客満足度向上に力を入れて取り組んできました。お客様の気持ちに寄り添い、おひとりおひとりに合わせたパーソナルな接客を心掛けていきます。

アフターコロナということで、マスク着用も緩和され化粧品のニーズが高まっていますが、性別や年齢を問わず様々なお客様が楽しんでお買い物ができる新潟伊勢丹の化粧品コーナーを皆様と一緒に作ってまいります。どうぞ宜しくお願い致します。



①田中 蛭 (たなか ほたる) さん

②販売部 第二販売担当1階 MAC

⑤休日は料理をしたり、友達と美味しいものを食べに行きます！

今回メイト社員転換試験を通して、日々課題に向き合って自分に何が出来るかを考え行動に移すことが改めて大切なことだと思いました。化粧品ではアフターコロナによる接客の変化、物価高騰など様々な課題がある中で私が行動できることは、価格以上の付加価値を自分の接客・メイクスキルで付けることです。リアルに店頭でしか出来ないタッチアップを通してお客様一人一人に寄り添ったパーソナルなご提案をすることで『新潟伊勢丹やMACでお買い物することは価格以上に価値がある。』とお客様に思っていたいただけるように頑張りたいです！

又、今までは個人の目標を達成出来るように取り組んできましたが、これからは個人だけでなくチームの成果に繋がるようにM Iカード推進なども力を入れて取り組んでいきたいです。

今後とも宜しくお願いします。

新入組合員紹介



- ①保倉 美柚 (ほくら みゆ) さん
 ②販売部 第二販売担当1階 MAC
 ④粉骨砕身
 ⑤趣味は映画鑑賞、ギターを弾くことです。休日は友人とカフェに行くことです。

⑥私がこれから頑張っていきたいことはお客様一人一人に向き合った接客です。私が所属しているブランドMACには幅広い年齢層の方がご来店して下さいます。ひとつのお悩みに対して全てのお客様に同じ製品をお勧めするのではなく、お客様のお話を伺って丁寧なカウンセリングを行い、お客様のニーズに合わせたご提案をしたいです。MACにご来店して下さるお客様は高いメイク技術や斬新なメイクを求めて足を運んで下さるので、メイクアップのスキルを磨くこと、製品理解を深めること、最新のメイクトレンドの研究など様々なことを学習し続けたいです。お客様からまた担当して貰いたいと思っていただけるよう努めて参ります。



- ①中村 あかね (なかむら あかね) さん
 ②販売部 第二販売担当1階 シュウウエムラ
 ④「あしたっていまさッ！」私の好きなマンガの1つジョジョの奇妙な冒険のセリフです。
 ⑤1人旅・読書・カフェ巡り・散歩
 ⑥初心を忘れずに色々な事に挑戦し続けてスキルアップしていきたいです。

勇気が無く行動に移す事が出来ずにいた少年が姉を助ける為に自ら動くシーンなのですが、私も普段は今すぐ終わらせてしまえばいい事でも先延ばしにしてしまいがちになったり本当は気になっているのに参加できずに後悔する事が何度もあったので、「勇気を出すなら今！」と常に意識するようにしています。
 まだまだ慣れないことばかりで至らない点があるかもしれませんが、日々努力して参りますのでよろしくお願ひ致します。

おかえりなさい

出向より帰任された野口さんより、ご挨拶をいただきました。



新潟伊勢丹営業統括部CRM・営業計画担当 野口 利明さん

現在、私たちは「顧客軸の働き方に転換するフェーズ」で日々試行錯誤する最中、本社スタッフという立場で各店の方と多彩なコミュニケーションをとり業務にあたり、とても貴重な経験ができたと感じております。

これから皆さまとともに未来の新潟三越伊勢丹を素晴らしい企業にするために協力し、より良い成果を生み出すことを目指していきたいと思ひます。

新しいアイデアや提案に常にオープンで、共に成長する姿勢を忘れずに皆さまと頑張りたいたいと思ひます。どうぞよろしくお願ひ申し上げます。

経営懇話会レポート

労使一体となって課題を解決すべく、月に一回テーマを決めてディスカッションをしています

議題①：営業現況確認 ～丹青会について～

10月の丹青会について、取組のポイントや予算達成の要因を伺いました。

Q 取組のポイントを教えてください。

A 一部の部署だけでなく、全館で対象のお客さまをおもてなしすることに取り組みました。エミリオ・ロバの造花や宮城野親方のイベントなど、サービス提案も強化しました。

Q 予算達成の要因を教えてください。

A 全館で年間購買額上位のお客さまに特別な提案をできたことが、お買い上げにつながりました。今後も新しい発想で顧客起点の取組を全館で強化していきましょう!!

議題②：労使共催教育in東京のご報告

次のページでレポートしている「労使共催教育in東京」について、実際に参加したC-tの3名の方と共に、ご報告をさせていただきました。内容については次ページをご参照ください。

議題③：職場コミュニケーションの在り方について

VOICEでお寄せいただいた声と、アンケートや最近の職場からのご相談の傾向から、「安心して働くことのできる職場環境づくり」をどう進めるべきか、ディスカッションをしました。



■ディスカッション内容

- ・労働組合から：「皆さんの声」を基に「現状の整理」と「今後の取組案」を提言させていただきました。
- ・今後の取組の方向性について：「コミュニケーションの在り方について」をテーマに朝礼放送を実施します。
 ※放送内容：相互尊重の考え方について、具体的なメールのルール、LGBTQなど新しい知識、など職場の風土をより良くするためのヒントをお伝えします。みんなで一緒に学びましょう!

皆さんからの声を基に、労使で話し合っていきます。是非今後もお意見をお寄せください!!

労使共催教育in東京 レポート

社員ステージC-t（1～5年目）とメイト社員新卒5年目の方を対象に、他の商圈視察と世代間コミュニケーションの活性化を図ることを目的に「労使共催教育in東京」を開催しました。

出向者の皆さんとともに



初日 ①三越伊勢丹 デジタル関連業務のご紹介

- 講師：店舗戦略統括部 店舗運営部 DX化推進 小野川様・宮本様
ご講演内容：接客支援ツールとは
・顧客カルテ、URL決済、サービス予約、MIRS、DIDアンケート、ちゃちゃっと（簡易WEBページ作成機能）など多様なサービスを展開。デジタル化により「顧客軸での管理」「業務の効率化」などのメリットがあることをご説明いただきました。
- 参加者からの主な質問・感想：
Q：コロナ禍後に運営の状況は変わりましたか？
A：店頭の客数増え、ショップ毎に自走できる体制を整備しています
Q：ちゃちゃっとは形式的な校正作業も不要なのですか？
A：クローズかつチャット経由するためスピード重視で運営してます



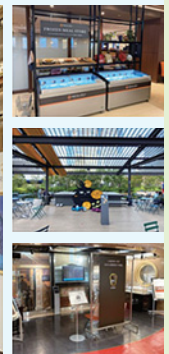
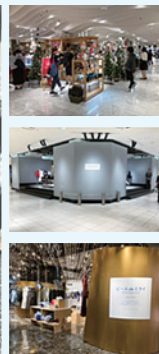
初日 ②新潟C-t・メイト社員新卒5年目と首都圏出向者・組合役員のキャリアセッション

- カリキュラム：
・キャリア概念の講義
・現在の業務と、これまでの棚卸し・これからの展望
・グループ内で一人10分くらいで発表&5分質疑・出向者フィードバック
・全体に共有
- 参加者からの主な共有・感想：
・首都圏のお仕事も伺い「変わらなければ」と思うことができた
・少しづつ仕事を任せられる一方、もっと頑張らねばと焦る気持ちもある
- 出向者からのフィードバック
・焦る気持ちは不要。何のために仕事をしているのか目的を忘れずに
・結果の「チェック」を怠らないことが「アクション」につながります



2日目 ③首都圏商圈視察(各自視察)

- 首都圏グループ店舗視察
・新宿伊勢丹
・日本橋三越
- その他商業施設
・銀座シックスなど



参加者の主な感想

- 新宿店と日本橋三越を見て回り、新潟との違いや、自分のお買場でどのように取り入れたら良いかを考えることができた。
- 自身と同じ所属の方に話を伺いながら、同じ業務についても規模や質の違いを感じ、また自身の所属のマルチタスク度合いについても比較しながら実感することができた。
- 自身のお買い場に足りない点や視点を变えて、商品の仕入れを考えることができました。
- 新宿伊勢丹・ギンザシックス・日本橋高島屋等を回り新潟三越伊勢丹と店舗を比較し、普段の観光とは違った視点で観ることができた。今後、新潟内でも比較の視点を持って店舗を観察するきっかけに繋がった。
- 行く機会が少ないギンザシックスや新宿伊勢丹を見ることができ、展開の違いや動線の取り方を知ることができた。

ハローページ

- Q1. 星座と血液型
- Q2. 趣味は？
- Q3. おすすめの一軒
- Q4. 好きな人のタイプ
- Q5. 最近あったラッキーな事
もしくはアンラッキーな事
- Q6. もし旅行に行くなら
- Q7. 全社の皆さんに一言
- Q8. 次回の方をご紹介下さい



新瀧伊勢丹
第一販売担当 1階
秋山 亨 子さん



新瀧伊勢丹
第一販売担当 6階・7階
小林 千夏 さん

- Q1. おとめ座・AB型
- Q2. アマゾンプライムを見ることです。特にアニメが好きです。
おすすめがあったらぜひ教えてほしいです。
旅も好きなので、連休は遠くへ出掛けてみたり、近くでも行ったことのない場所に行くことが好きです。
- Q3. 北区にある、トラットリア エストルトさんです。店内が開放的で素敵なのと、何を食べても格別においしいです。イタリアンレストランなのですが、トマト農家さんが営んでいるので、新鮮で素材の味が楽しめます。
釜焼きのピザはもちもちで、特に夏季限定のコーンピザがお気に入りです。
- Q4. 周りに流されない、心に素直な人です。
自分はこれが好きだから好き、など自分の世界を大切にしている人は素敵だなと思います。
- Q5. 夏の暑い日、一日屋外にいたら日焼けをして顔が腫れてどうしようかと思ったのですが、無事に治りました。
化粧品担当の皆さまが助けてくれて感謝です。
- Q6. ずっと行ってない海外旅行に行きたいです。
大好きなハワイはもちろん、行ったことのないイタリア、スペイン、スイスも行ってみたいです。
世界遺産をたくさん見たいです。
男性に生まれていたら、南米やアフリカにもバックパックで行ってみたいかったです。
- Q7. OFFはとことんOFFです。
自分から話をするのはあまり得意でないですが、楽しい場、ことは大好きです。お誘い頂ければ嬉しいです。
- Q8. 日々1Fチームを支えて下さっている大橋砂織さんにおつなぎします。いつもありがとうございます!!

- Q1. ふたご座・B型です。
- Q2. ショッピングです。洋服や雑貨をマイペースにゆっくりみるのが好きです。ふだん、物欲はあまりないので、欲しい物に出会えたらラッキーという気持ちでのんびりショッピングしています。
- Q3. 「パンとワインと三弥」です。店内がすごくオシャレで、何よりデザートが美味しいです！プリンにマロンクリーム（モンブランの上）をかけたものや、季節のフルーツパフェがおすすめです☆
- Q4. 松下光平さん、鈴木愛理さん。
2人の優しい雰囲気と歌が上手なところが好きです。
- Q5. 1年前に欲しかったかばんが新色を加えて再入荷していたことです！接客してくれた店員さんも覚えてくれていたのが嬉しかったです。今度こそ買おう！と思います。
- Q6. 数日かけて九州に行きたいです。
よくCMで見るハウステンボスに行って、イルミネーションや花火をみたいです。福岡グルメも楽しめたら最高です☆
- Q7. 4月に入社致しました。小林千夏と申します。
入社し早くも半年経ちました。ピンクバッチも取れ、お仕事にも少し慣れてきました。まだまだ分からないことも沢山あり、皆様にご迷惑をおかけすることもあるかと思いますが、ここからは、少しずつ自立し、会社に貢献できるようがんばりたいと思っております！
今後ともどうぞよろしく願いいたします。
- Q8. 越品担当の真野あずさを紹介します。
同じく4月に入社した同期です。よろしくお願いたします。



人事消息 おつかれさまでした。



10月10日付退職者

第一販売担当階
佐野 絵理子 さん (フェロー社員)

第一販売担当5階
高野 雅美 さん (フェロー社員)

お客様広域外商・サテライト営業担当新潟西ショップ
堀越 友子 さん (フェロー社員)

10月10日付退職者

お客様広域外商・サテライト営業担当新潟西ショップ
居城 奈緒子 さん (フェロー社員)

お客様広域外商・サテライト営業担当上越ショップ
宮崎 静子 さん (エルダーフェロー)

お客様広域外商・サテライト営業担当上越ショップ
阿部 由美子 さん (フェロー社員)

10月30日付退職者

販売部サークル
武沢 楓花 さん (メイト社員)

11月 共済会窓口カレンダー

□は窓口お休み。 窓口受付時間 10:00~17:45

日	月	火	水	木	金	土
			1	2	3	4
5	6	7	8	9	10	11
12	13	14	15	16	17	18
19	20	21	22	23	24	25
26	27	28	29	30		

- ◆左記スケジュールは予告無く変更になる場合があります。
- ◆業務都合により不在になる場合があります。
- ◆窓口がお休みの日に申請をお急ぎの場合は、共済会本部(新宿)へ連絡してください。(内線 801-23-914/外線 03-5273-5139)



お悩み相談Q&A

~訃報届について~



チームのメンバーの親族の方が亡くなられたと伺ったのですが、突然のことで会社への報告などどう対応すれば良いのかわかりません。具体的な方法を教えてください。



- ①まずは新潟三越伊勢丹ポータルから「ヒアリングシート」をダウンロードしてください。
「新潟三越伊勢丹・申請書&書類原紙集」⇒「労働組合・共済会関連」⇒【共済会】訃報届
リンク：https://imhds.sharepoint.com/sites/p_17/niigata_syorui/DispForm.aspx?ID=99&e=YQBfXE
- ②「ヒアリングシート」に沿ってご親族を亡くされた方からお話を伺い、必要事項を確認してください。(必要事項を漏れなく確認するための書類です。提出は不要です。)
- ③承認ワークフローから「訃報届」を提出してください。
- ④上長の方は申請内容を良く確認の上、「承認」をお願い致します。

※訃報届提出の必要なご親族の範囲について：
従業員ご本人から見て「ご本人・配偶者・子・父母・義父母」まで
(祖父母は訃報届提出の対象外です。)



雪まろげのバックナンバーは
労働組合のホームページから見られます。
URL⇒<https://members.imgu.or.jp/ea017>

QRコードはこちらから⇒



皆様のご意見をお寄せください。

- ①労働組合活動についてのご意見
- ②雪まろげの感想・ご意見



QRコードはこちらから⇒

